

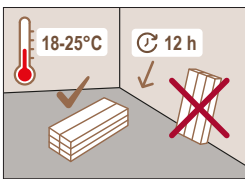


INVICTUS®
GREAT FLOORING · INVINCIBLE PERFORMANCE

INSTALLATIERICHTLIJNEN VOOR MAXIMUS VISGRAAT CLICK

Invictus Maximus Visgraat Click is een luxe vinylvloer, bedoeld voor project en residentieel gebruik. Hij is niet geschikt voor buiten of in ruimtes die voortdurend nat zijn. Het is essentieel dat deze installatie-instructies zorgvuldig worden gevolgd om een goed geplaatste vloer te bekomen.

1. VOORBEREIDING

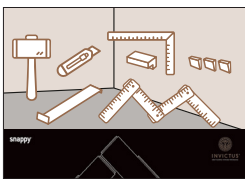


TRANSPORT EN BEWARING

Zowel tijdens transport als bewaring moeten de dozen op een vlakke ondergrond worden bewaard. De dozen moeten binnen worden bewaard. Bewaar de dozen niet op zeer koude (< 2 °C) of zeer warme (> 40 °C) of vochtige plaatsen.

ACCLIMATISERING

Het is belangrijk dat **de planken vóór het leggen minstens 12 uur bij kamertemperatuur (18-25 °C)** worden opgeslagen in de kamer waar de vloer wordt gelegd. Uw Invictus-vloer moet liggend in de verpakking, in nette stapeltjes van max. 5 dozen hoog, worden opgeslagen. Tijdens de acclimatisering moeten de dozen op een veilige afstand blijven van direct zonlicht, verwarmingselementen of luchtuitgangskanalen. Deze kamertemperatuur moet worden aangehouden tijdens de volledige installatie en gedurende ten minste 72 uur na de installatie. De temperatuur van de ondergrond moet boven 15 °C liggen.



GEREEDSCHAPPEN

Stanlymes en reservemesjes, rubberhamer, potlood, winkelhaak, meetlint, afstandhouders, trekijzer. (Optioneel: guillotine) en het snijgereedschap voor visgraat Click: 'Snappy'

2. TOEPASSINGSGBIEDEN EN EISEN VOOR DE ONDERGROND

Maximus Visgraat Click is **niet geschikt** voor gebruik buiten of in omgevingen met grote temperatuurschommelingen. Bescherm uw vloer tegen langdurige blootstelling aan direct zonlicht door middel van aangepaste raambekledingen. Extreme zonnestraling, hitte en extreme temperatuurschommelingen kunnen schade veroorzaken.

Zorg steeds voor een binnentemperatuur die boven 6 °C, en ideaal tussen 18 en 25 °C ligt.

De ondergrondvoorbereiding en de installatie van uw vloer moet steeds gebeuren volgens de geldende **nationale regelgeving** en installatienormen.

EISEN VOOR DE ONDERGROND

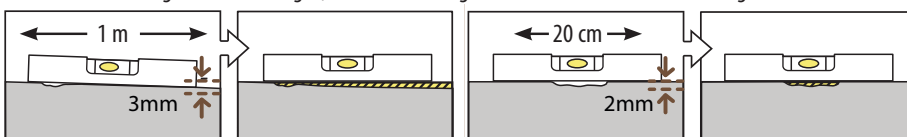
Een zorgvuldige voorbereiding van de ondergrond is essentieel voor een uitstekend resultaat. Ruwheden of oneffenheden in de ondergrond kunnen overmatige slijtage veroorzaken op hoge plaatsen of inzakking op lage plaatsen. Verwijder alle resten van stukwerk, verf, lijm, olie, vet, enz. en maak schoon met een stofzuiger.

De ondergrond moet hard, schoon, droog en egaal zijn.

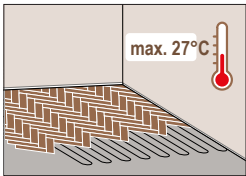
Deze ondergronden zijn niet geschikt: onderlagen van rubber of ander comprimeerbaar materiaal, rubber-, kurk- of asfalttegels, veerkrachtige vloeren met kussenachterzijde; vloerbekledingen van textiel (zoals tapijt, naaldvilt, enz.) moeten worden verwijderd.

Maximus visgraat Click kan worden geïnstalleerd op: keramische, porselein-, marmer- en graniettegels. Ze moeten degelijk verlijmd zijn met intacte voegnaden, ze mogen geen barsten vertonen of los zitten. Het tegeloppervlak en de voegnaden moeten vrij zijn van coatings en vuil. Vloerbedekkingen van hout, laminaat en linoleum zijn geschikt, op voorwaarde dat ze egaal, vlak, droog en schoon zijn.

Hoewel Maximus visgraat Click niet gevoelig is voor schade door vocht, **moet de ondergrond worden gecontroleerd op vochtproblemen**: een te vochtige ondergrond is een ideale voedingsbodem voor schimmels, zwammen en mijten – die allemaal verantwoordelijk kunnen zijn voor een ongezonde leefomgeving. Wanneer de ondergrond te vochtig is, moeten voorafgaand aan de installatie de nodige remediërende acties worden ondernomen.



Controleer of de **afwijking van het vloerniveau maximaal 3 mm per m** en **2 mm per 20 cm** bedraagt. (Als deze marges worden overschreden, moet de ondergrond worden geëgaliseerd met een geschikt vul- en egaliseermiddel. Geïsoleerde hoge plaatsen / randen moeten eerst worden verwijderd om schade aan het product te vermijden. Als u niet zeker bent of uw ondergrond de juiste kwaliteit heeft of geschikt is om Maximus visgraat Click te installeren, neem dan contact op met uw verdeler, die u graag zal helpen.



VLOERVERWARMING

Maximus visgraat Click is geschikt voor gebruik met **warmwater**-vloerverwarming en **elektrische verwarmingssystemen** met een maximumvermogen van 70 W/m². Het is belangrijk dat de **temperatuur aan het oppervlak van de ondervloer niet meer dan 27 °C bedraagt**. Enkel vloerverwarmingssystemen met verwarmingscomponenten – warm water of elektrisch – ingebed in de ondervloer, zijn geschikt. Verwarmingsfolies/-draden of andere systemen die bovenop de ondervloer geplaatst zijn, zijn niet geschikt. De verwarmingselementen **moeten volledig ingebed zijn in een goed hechtend en geschikt nivelleringsmiddel**. De vloer moet volledig door het verwarmingssysteem worden gedragen om een homogene temperatuur van de vloer te verzekeren. Maximus visgraat Click is niet geschikt voor omkeerbare verwarmings-/vloerkoelsystemen.

De verwarming van de ondervloer **moet 48 uur voor de installatie en ook tijdens de installatie uitgeschakeld zijn**.

48 uur na de installatie kunt u de vloerverwarming opnieuw starten door de temperatuur **geleidelijk** te verhogen met ± 5 °C per dag, tot een maximale vloertemperatuur van 27 °C. Idealiter moet een volledige bedrijfstemperatuur gedurende 7 dagen worden vermeden. (Volg de actuele norm van EN1264-2). **Zie apart document 'Vloerverwarming Protocol' op onze website.**

Zorg ervoor dat het verwarmingssysteem altijd voorzichtig opwarmt en afkoelt. Snelle temperatuurschommelingen kunnen tot naden en openingen in de vloer leiden. Vermijd hete plaatsen en thermische blokkeringen op het oppervlak.

VERSCHILLENDE ONDERGRONDEN

Beton/dekvloer

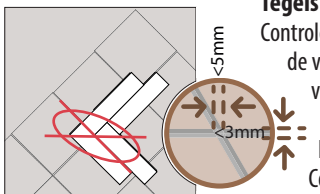
Laat nieuw beton voldoende drogen. Het vochtgehalte van de ondervloer moet **minder dan 75% relatieve vochtigheid** bij min. 20 °C zijn.

Gehalte aan restvochtigheid van de ondervloer:

Voor onverwarmde dekvloer: < 2,0 CM% voor cement en < 0,5 CM% voor anhydriet

Dekvloer met vloerverwarming: < 1,5 CM% voor cement en < 0,3 CM% voor anhydriet

Noteer en bewaar altijd de resultaten van het vochtgehalte. Herstel gebreken in het oppervlak met een geschikt reparatiemiddel en controleer of een primer of vochtscherm vereist is. Reinig de ondervloer daarna met de stofzuiger om alle vuil te verwijderen.



Tegels

Controleer de ondervloer op vochtproblemen. De naden van de Maximus visgraat Click vloerbekleding mogen nooit overeenkomen met de voegen van de onderliggende tegels. De voegen van een ondervloer met keramische tegels moeten niet worden opgevuld met voegwerk wanneer ze niet breder zijn dan 6 mm en niet meer dan 4 mm diep zijn.

Houten ondervloer

Controleer of de ondervloer effen is en weinig flexibiliteit vertoont. Zet losliggende planken/onderdelen vast. Installeer Invictus Maximus visgraat Click niet op houten ondervloeren die te veel bewegen of doorbuigen.

Ondervloer

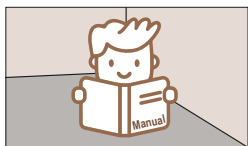
Maximus visgraat Click heeft uitstekende akoestische kenmerken, maar toch raden we aan deze te installeren bovenop onze **Invictus Firmo ondervloer** die perfecte prestaties van uw Invictus vloer garandeert:

- Akoestische prestaties: vermindert het geluid van voetstappen en de overdracht van geluiden naar de kamer eronder (17dB!)
- Egaliseert kleine oneffenheden in uw ondergrond.
- Verhoogt de impactbestendigheid.
- Compatibel met vloerverwarming.

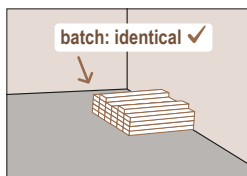
Gebruik geen laminaat of andere ondervloer onder uw Primus Click vloer, want dit zou tot openstaande naden of onherstelbare schade aan het clicksysteem kunnen leiden. Uw Invictus garantie vervalt bij schade aan uw Invictus vloer die wordt veroorzaakt door het gebruik van een andere ondervloer dan Invictus Firmo.

Als u twijfels heeft over de toestand van uw ondergrond, roep dan professionele hulp in of contacteer uw verdeler.

3. VOOR U BEGINT



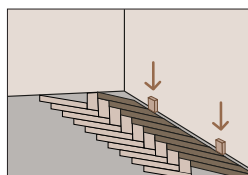
Lees vóór het leggen de handleiding. Het is essentieel dat deze installatie-instructies zorgvuldig worden gevolgd om een goed passende vloer te krijgen.



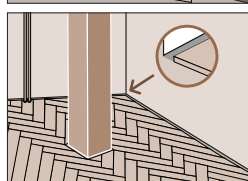
Controleer of uw vloerbedekking het juiste design en de juiste kleur heeft en **controleer alle planken op zichtbare gebreken**, zowel voor als tijdens de installatie. Planken met gebreken mogen niet worden gebruikt. Wanneer de vloerbedekking wordt geïnstalleerd, impliceert dit dat de materialen worden aanvaard.

Gebruik voor elke installatie slechts één enkel productielotnummer, want we kunnen niet waarborgen dat er geen tintvariaties zijn tussen verschillende loten. Bewaar altijd het productielotnummer (afgedrukt op de doos) bij uw bestelformulier/factuur.

Bewaar enkele planken voor eventueel latere reparaties. **Meng planken uit verschillende dozen** om tintvariaties tot een minimum te beperken. Dit verzekert een meer natuurlijk ogende vloer.



Maximus Click moet **'zwevend'** worden geïnstalleerd. Dit betekent dat er een **uitzettingsvoeg** moet zitten tussen vloer en wanden, en voor alle permanente voorzieningen (zuilen, leidingen, ...). De vloer moet vrij kunnen samentrekken en uitzetten, en mag daarom nooit op de ondervloer worden geschroefd of genageld. Bij installatie in meer dan één ruimte, dient u aan de **deuropeningen geschikte profielen** te gebruiken. Zie bovendien hieronder als het oppervlak langer en/of breder is dan 20 m (in normale omstandigheden) of 8 m (in extreme omstandigheden). Uw verkoper zal u geschikte profielen kunnen leveren.



Laat de vloer gedurende 24 uur acclimatiseren en voorzie een uitzettingsvoeg (zie tabel) ten opzichte van verticale oppervlakken en alle vaste voorwerpen. Maximus Click is niet geschikt voor onverwarmde ruimten. Zorg daarom te allen tijde voor een temperatuur **tussen 10 °C en 35 °C**. **Vermijd langdurige blootstelling aan direct zonlicht**. Bescherm uw vloer tegen directe hitte met behulp van **jaloerieën/overgordijnen**. Bescherm uw vloer ook tegen **directe hittebronnen** zoals een houtkachel/open haard.

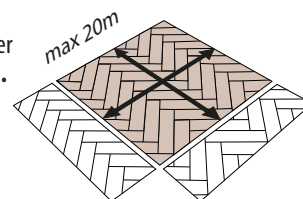
De plaatsing van de vloer moet de **laatste activiteit zijn in het bouwproject**. Zwaar meubilair, zoals keukenkasten, mag niet op een zwevende vloer worden geïnstalleerd, want daardoor kan de vloer niet zo goed uitzetten. Bevestig deurbeslag of andere objecten niet doorheen zwevende vinylvloeren.

De gewenste breedte van de uitzettingsvoeg bepalen:

breedte of lengte kamer in m	gewenste uitzettingsvoeg in mm
≤ 5	6
6	6
8	7
10	8
15	10
20	12

In normale omstandigheden in de kamer:

kamertemperatuur tussen 10 en 35 °C, geen direct zonlicht doorheen onbeschermd glas op de vloer
Overgangselementen moeten worden gebruikt als de oppervlakte langer en/of breder is dan **20 m**.



breedte of lengte kamer in m	gewenste uitzettingsvoeg in mm
≤ 5	10
6	10
8	12
10	niet toegelaten*
15	niet toegelaten*
20	niet toegelaten*

In extreme omstandigheden: kamertemperatuur tussen 6 en tot 60 °C:

bv. volledig glazen veranda's, kamers met grote temperatuurschommelingen (>5 °C in 12 uur). Overgangselementen moeten worden gebruikt als de oppervlakte langer en/of breder is dan **8 m**. De maximaal toegestane installatietemperatuur is 35 °C!

Opmerking: In het ideale geval wordt Maximus Dryback in deze omstandigheden geïnstalleerd. We beschikken over een uitgebreid gamma met dezelfde designs en kleuren, die uitermate geschikt zijn voor dergelijke omstandigheden.

Opmerking voor kamers of serres met temperatuurregeling: zorg ervoor dat de koude lucht niet rechtstreeks naar de vloer is gericht.

* gebruik een uitzettingsprofiel

4. INSTALLATIE

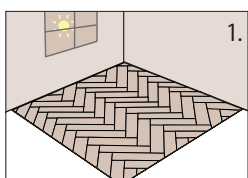
Kies uw installatierichting: normaal worden de planken/tegels haaks op bronnen van direct zonlicht geïnstalleerd, zoals grote ramen, deuren, enz.

Meet de ruimte zorgvuldig op. Een degelijke planning en indeling voorkomen dat de planken/tegels aan de muren te smal zijn. Bereken hoeveel volledige rijen er passen.



Uw Maximus visgraat Click planken **kunnen worden gesneden met een scherp metaal mes** en een liniaal of met behulp van een guillotine. Snij de planken met de decorzijde omhoog.

Gebruik geen aanslagblokken of andere gereedschappen die worden gebruikt om hardhout of laminaat te installeren, want daardoor zou het clicksysteem beschadigd raken. Een klein reststuk (15 cm) met de tongverbinding intact kan als aanslagblok worden gebruikt en in de groef worden vergrendeld voor erop wordt geslagen. Gebruik een kleine borstel om de naden te reinigen voor u de vergrendeling uitvoert, want vuil zal tot problemen leiden nadat de stukken in elkaar werden geklikt.



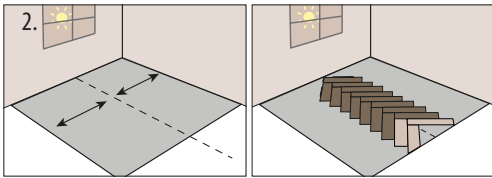
1. START DE INSTALLATIE

Het is uiterst belangrijk dat de eerste twee rijen recht en haaks zijn, want zij vormen de "fundering" voor de rest van de installatie. Controleer regelmatig op rechtheid en zorg ervoor dat alle planken goed vergrendeld zijn.

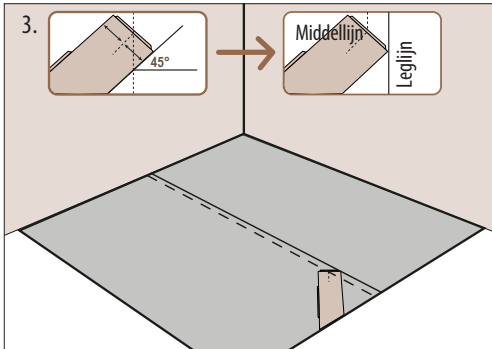
Als u een kleine opening vaststelt, **haalt u de rij eruit**:

Til de volledige rij op in dezelfde hoek als bij de installatie. Haal dan uit elkaar door de planken aan de korte zijde weg te schuiven.

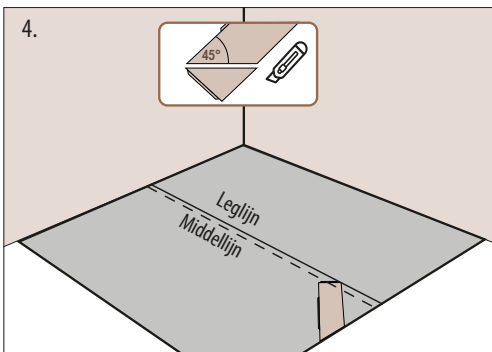
De ideale richting is evenwijdig aan het grootste raam.



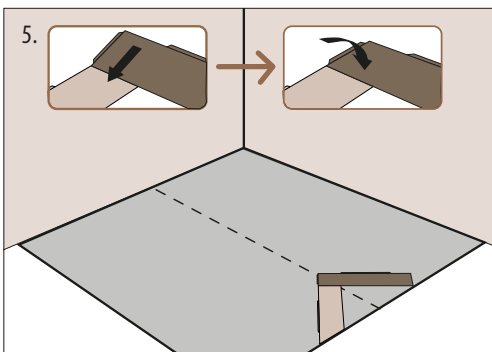
2. Meet de ruimte zorgvuldig, bepaal de **MIDDELIJN**, die het legoppervlak in twee gelijke delen verdeelt, en markeer deze.



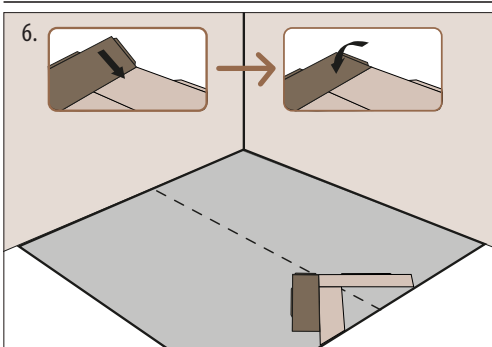
3. **Bepaal de LEGLIJN** om de rechtheid te garanderen. Leg de eerste plank op de middellijn met de tand van de lange zijde naar boven gericht. Bepaal het middelpunt van de korte zijde, laat dit punt de middellijn raken en maak een hoek van 45°. De leglijn loopt door de bovenrand van de plank en is evenwijdig aan de middellijn.



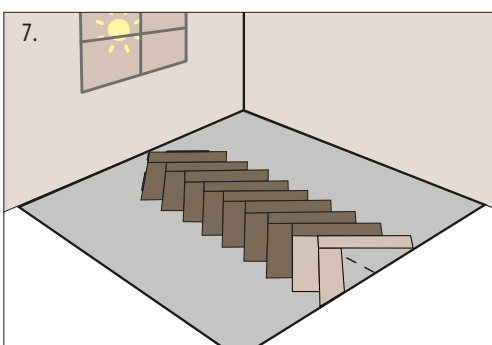
4. **Snijd van de onderkant van deze plank een gelijkzijdige driehoek van 45° af.** Gebruik een normaal stanleymes om te snijden, beweeg het mes met gelijke druk over het oppervlak van de plank en breek de plank door. Leg nu de snijzijde tegen de kant en laat een uitzettingsvoeg van min. 6mm (zie tabel onder 3. VOOR U BEGINT).



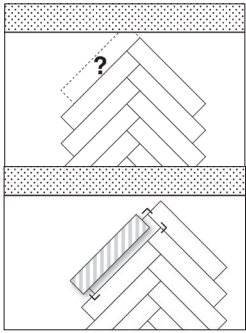
5. **Leg de volgende plank** door de tand in de groef te steken, draai de plank in een hoek van 90° en leg hem neer. Druk de bovenkant van de drop-lock naad omlaag met de duim om de verbinding goed te sluiten. Je kan de rubberhamer gebruiken om te zorgen dat de clickverbinding goed gesloten is. Beperk de gebruikte kracht tot een minimum.



6. **Werk verder** naar boven met de volgende plank en volg daarbij dezelfde methode. Zorg dat u op de leglijn blijft.



7. **Volg de leglijn** en voltooi het leggen van de eerste 2 rijen in het midden van de kamer.

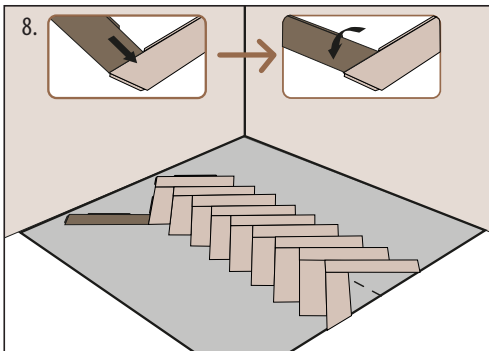
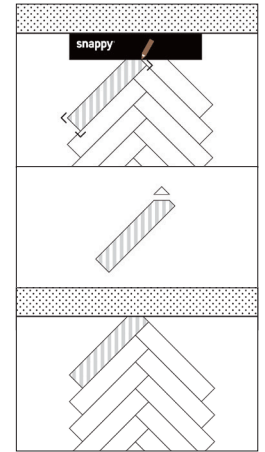


7bis.

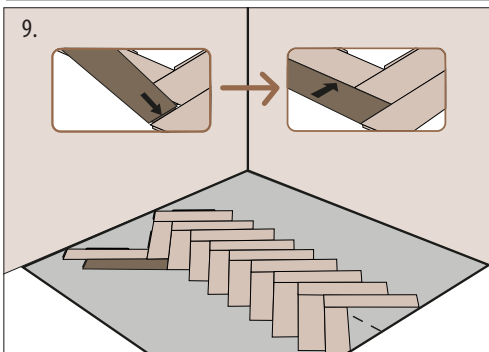
MET 'SNAPPY': HET SNIJGEREEDSCHAP VOOR VISGRAAT CLICK

Hoe u de laatste planken meet en snijdt wanneer u aan het einde van de eerste 2 rijen bent:

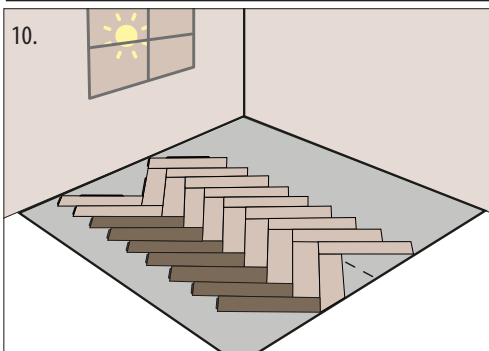
- 1) leg de plank die u moet snijden boven op de vorige plank
- 2) leg Snappy erop, met de lange zijde tegen de muur
- 3) markeer met een potlood het stuk dat moet worden afgesneden
- 4) snijd het af met een stanleymes
- 5) plaats deze aangepaste plank



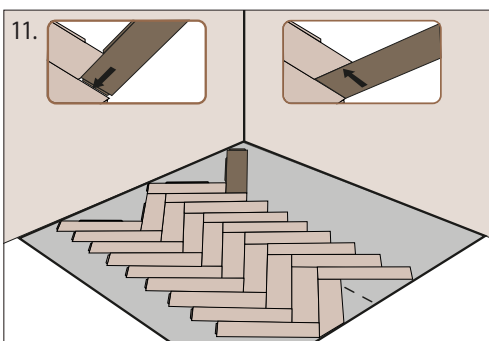
8. Begin met een nieuwe rij, zoek de hoek van 90°, verbind de plank door de tand in de groef te steken en klap hem om.



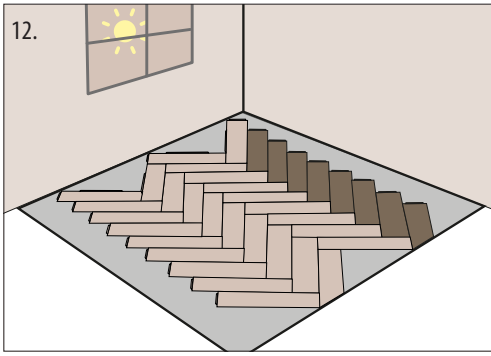
9. Verbind de volgende plank aan de korte zijde: plaats de tand in de groef en click omlaag. Click daarna de plank op de lange zijde vast door deze naar u toe te trekken. Indien nodig, gebruik de rubberhamer en het aanslagblok om de clickverbinding stevig te sluiten.



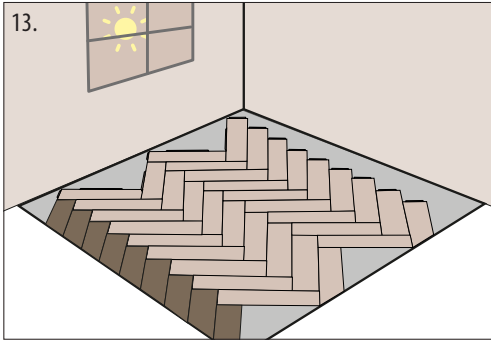
10. Volg dezelfde methode en voltooi deze rij.



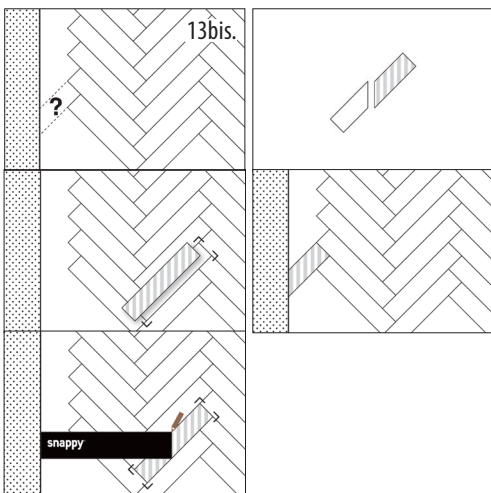
11. Begin met de volgende rij verbind de plank eerst aan de korte zijde. Zie stap 9.



12. **De laatste plank van deze rij moet worden gesneden** en aangepast zoals u aan het begin met de eerste plank hebt gedaan (zie punt 4).



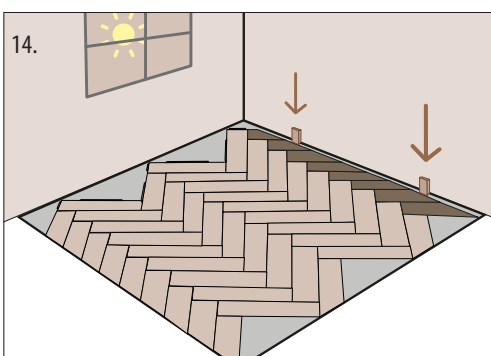
13. **Wanneer u de rij langs de muur legt**, moet u altijd de nodige uitzettingsvoeg (zie tabel) tussen de plank en de muur laten. Meet de lengte van elke plank en pas deze aan, zoek de juiste hoek, gebruik de rubberhamer en het trekijzer om de messing en groef in elkaar te laten klikken.



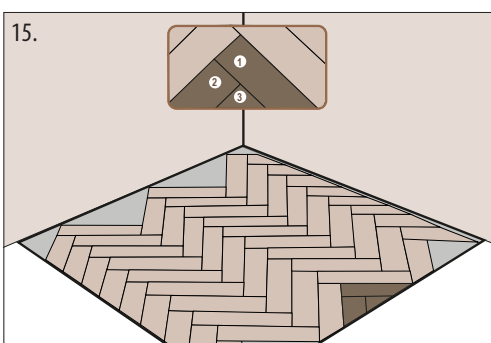
MET 'SNAPPY': HET SNIJGEREEDSCHAP VOOR VISGRAAT CLICK

Hoe u de lengte van elke plank langs de muur meet en aanpast:

- 1) leg de plank die u moet snijden boven op de vorige plank, die evenwijdig eraan is gelegd
- 2) leg Snappy erop, met de korte zijde tegen de muur
- 3) markeer met een potlood, langs de andere korte zijde van Snappy, het stuk dat moet worden afgesneden
- 4) snijd het af met een stanleymes
- 5) plaats deze aangepaste plank



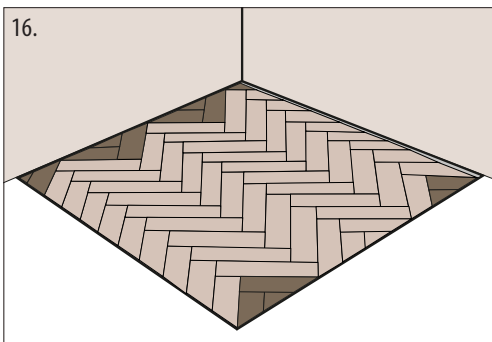
14. **Ga verder volgens dezelfde methode** totdat de laatste verticale rij langs de muur is gelegd.



15. **Om de lege ruimtes te vullen**, meet u zorgvuldig, waarna u de ontbrekende stukken zoekt of op maat snijdt. **Begin met het langste stuk**, ga verder met de kortere en eindig met het kortste stuk.

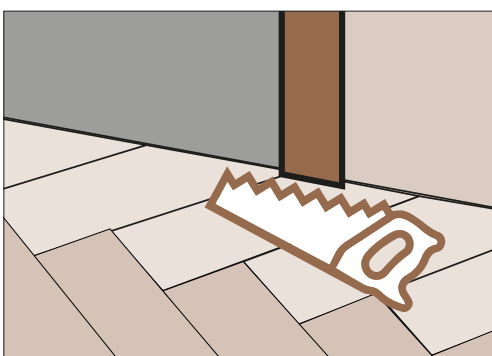
Om de stukken te meten (1, 2 en 3): Gebruik Snappy weer, zie stap 13bis.

16.



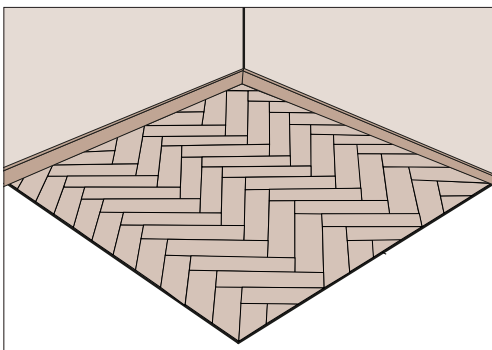
Voltooi het leggen. Alle planken moeten naadloos met elkaar zijn verbonden en het visgraatpatroon moet er recht en symmetrisch uitzien.

OPMERKING



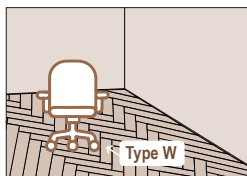
Deurkozijnen moeten onderaan worden afgezaagd, zodat de afgewerkte vloer onder het deurkozijn kan uitzetten. Plaats een plank omgekeerd naast het deurkozijn, en zaag het kozijn juist erboven af, schuif de plank dan onder het kozijn.

5. AFWERKING



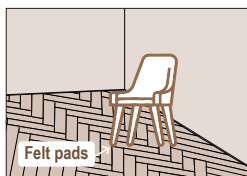
Gebruik Invictus-accessoires voor een perfect resultaat. Plinten moeten op de muur worden bevestigd; bevestig ze nooit rechtstreeks op de geïnstalleerde vloer. Permanente afdichtingsproducten (acryl of silicone) mogen nooit worden gebruikt om de opening tussen de vloerbedekking en plinten/profielen af te dichten. Naden aan vaste bouwelementen (deurkozijnen, verwarmingsbuizen, enz.) mogen nooit volledig worden afgedicht met elastische filler, maar gebruik filler twine. Profielen, deuraanslagen en dergelijke mogen nooit doorheen de vloerbedekking in de ondervloer worden geschroefd.

6. ONDERHOUD Voor meer gedetailleerde informatie: lees onze 'Invictus onderhoudsgids' online.



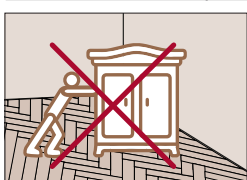
DEURMATTEN

Om uw vloer in goede staat te houden, is het belangrijk dat **deurmatten zonder rubberen rug** aan alle ingangen worden geplaatst, om vuil, zand en water weg te houden van de vloer. Deurmatten voorkomen schurende deeltjes afkomstig van schoeisel en verlengen de levensduur van uw vloer. Gebruik geen matten met rubberen rug, want langdurig contact met rubber kan permanente verkleuring veroorzaken. Plaats deurmatten nooit op een natte vloer.



VILTKUSSENS / GEEN RUBBER

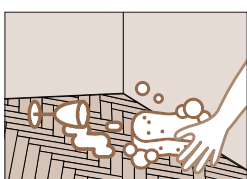
Gebruik beschermkapjes aan meubelpoten. Bureaustoelen op wielen moeten voorzien zijn van zachte, rubbervrije wielen, om onherstelbare schade aan uw vloer te voorkomen. Gebruik viltkussens of beschermvoeten, in het bijzonder voor meubels of andere items die rubber bevatten en die rechtstreeks de vloer aanraken (bv. fitnessstoestelen). Langdurig contact met rubber kan permanente verkleuring veroorzaken.



Gebruik een geschikte **bureaummat** om uw vloer te beschermen tegen schade door stoelen met zwenkwielen. Reinig de zwenkwielen regelmatig en ga na of er geen wielen gebroken zijn (als dit het geval is, moeten ze onmiddellijk worden vervangen).

MEUBELS VERPLAATSEN

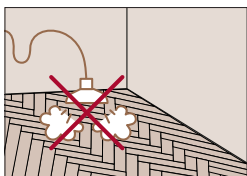
Schuif of sleep geen zware voorwerpen of meubels over de vloer. Gebruik beschermplanken of geschikte meubelglidders die speciaal ontworpen zijn voor harde vloerbedekkingen, om uw meubilair te verplaatsen.



REINIGING

Eerste reiniging

Verwijder eerst alle vuil en stof van de vloerbedekking met een borstel of stofzuiger. Reinig daarna met water en een detergent met neutrale pH tot het water schoon blijft. Het is aan te bevelen onze Invictus PU Cleaner te gebruiken, want andere reinigingsproducten kunnen middelen bevatten die het vloeroppervlak beschadigen.



Regelmatige reiniging

Dagelijks/wekelijks onderhoud door vegen, stofzuigen of droogdevelen of met een vochtige zwabber. (gebruik geen stofzuiger met een metalen kop). Regelmatig vegen verwijdert los vuil of gruis, die fijne krassen kunnen veroorzaken.

Gebruik indien nodig een oplossing van zuiver water en onze Invictus PU Cleaner. Zet de vloer niet onder water. Spoel grondig en neem het restwater op.

Veeg gemorste zaken zo snel mogelijk op, om het risico op wegglijden en vlekvorming te beperken.

Gebruik nooit chloorhoudende oplosmiddelen. Gebruik nooit was- of verniscoatings. Gebruik nooit onderhoudsproducten die was of olie bevatten. (meubelpolijstspray moet worden vermeden, want daardoor kan de vloer glad worden). Gebruik nooit een stoomzwabber.

7. INFO EN VOORWAARDEN VOOR GARANTIE

Garantie voor eerste gebruiker

Als u een gebrek vaststelt, neemt u binnen de twee weken contact op met uw verdeler met uw origineel aankoopbewijs. Voor meer gedetailleerde informatie: www.invictus.eu

8. JURIDISCHE INFORMATIE

Dit document bevat de algemene installatie-instructies, gebaseerd op de recentst beschikbare informatie. Voor de beste resultaten, en om de geldigheid van de garantie te verzekeren, moeten deze instructies zorgvuldig worden opgevolgd.